

BEDIENUNGSANLEITUNG

ADE

Kartoffelschälmaschine



KSM

KSM-240607-Rev003-UM-de



INHALTSVERZEICHNIS

1.	VORWORT.....	2
1.1	Einleitung.....	2
1.2	Bestimmungsgemäßer Gebrauch	2
1.3	Sicherheitsvorkehrungen und Warnhinweise	3
1.4	Restrisiken.....	3
2.	ÜBERSICHT ÜBER DIE MASCHINE.....	4
2.1	Bedienelemente.....	4
2.2	Einfüll-/ Entnahmeöffnungen.....	4
2.3	Wasseranschlüsse.....	5
3.	AUFSTELLEN UND INBETRIEBNAHME	5
3.1	Auspacken.....	5
3.2	Lieferumfang.....	5
3.3	Aufstellen der Maschine.....	5
3.4	Elektrische Sicherungen	6
3.5	Abnahmeprüfung	7
4.	GEBRAUCH DER AUFSCHNITTMASCHINE	7
5.	REINIGUNG UND WARTUNG	8
5.1	Reinigung	8
5.2	Wartung.....	8
6.	SCHULUNG	8
7.	ENTSORGUNG	9
8.	GARANTIE	9
9.	TECHNISCHE DATEN	10
10.	KONFORMITÄTSERKLÄRUNG	11
11.	Explosionszeichnungen	12
12.	Stücklisten	13
13.	SCHALTPLÄNE.....	14

1. VORWORT



Dieses Symbol bedeutet: „Gebrauchsanweisung beachten“. Lesen Sie die Gebrauchsanweisung sorgfältig durch und folgen Sie den darin enthaltenen Instruktionen. Bewahren Sie die Gebrauchsanweisung für späteres Nachschlagen auf.

Dieses Handbuch wurde gemäß den Angaben der Maschinenrichtlinie in der geltenden Fassung verfasst.

Damit will der Hersteller den Kunden über die grundlegenden Funktionsprinzipien, Wartungsanforderungen und Sicherheitsvorrichtungen der Maschine in klarer und leicht verständlicher Form informieren, um eine lange Lebensdauer und einen störungsfreien Betrieb der Maschine gewährleisten zu können.

Die Kartoffelschälmaschinen unterliegen kontinuierlichen Verbesserungen, was allerdings die in vorliegendem Handbuch angeführten Hinweise und Angaben nicht beeinträchtigt.

Vor der Inbetriebnahme der Kartoffelschälmaschine muss das vorliegende Handbuch unbedingt aufmerksam gelesen werden.

Sollte das vorliegende Handbuch mit der Zeit zu sehr abgenutzt sein oder verloren gehen, ist dessen Kopie unverzüglich beim Hersteller anzufordern.

Der Großteil der Unfälle und Verletzungen beim Gebrauch der Maschine ist auf eine unzureichende Kenntnis ihrer Funktionen und Sicherheitsvorrichtungen zurückzuführen. Vor Arbeitsbeginn mit der Maschine sollten daher die hier beinhaltenen Hinweise und Angaben unbedingt aufmerksam gelesen werden.

1.1 Einleitung

Die Kartoffelschälmaschinen sind nach geltenden Sicherheitsnormen konstruiert. Aus diesem Grund finden Sie auf jeder unserer Kartoffelschälmaschinen das “CE”-Kennzeichen, mit dem die Konformität bezüglich oben genannter Anforderungen bestätigt wird.

1.2 Bestimmungsgemäßer Gebrauch

Diese Kartoffelschälmaschine dient zum Schälen von Kartoffeln. Die Schale der Kartoffeln wird durch den rotierenden Einsatz abgepellt. Durch den stetigen Wasserzufluss werden die Schälreste direkt aus der Maschine in den Abfluss gespült.

Die Kartoffelschälmaschine ausschließlich zu dem Zweck benutzen, zu dem sie hergestellt wurde.



Mit der Kartoffelschälmaschine dürfen keine andere Gegenstände / Lebensmittel als Kartoffeln verarbeitet werden.

Das Nichtbeachten der Sicherheitshinweises kann die Maschine ernsthaft beschädigen und gegebenenfalls bestehende Garantieansprüche aufheben.

Um einer Verstopfung des Kanalanschlusses durch die Schälreste vorzubeugen, empfehlen wir Ihnen dringend den Betrieb der Maschine nur in Kombination mit einem entsprechenden Filter.

Die Maschine darf nur im Originalzustand und mit Originalteilen verwendet werden. Eine Demontage der Schutzeinrichtungen ist nicht zulässig. Im Falle einer Beschädigung von Schutzeinrichtungen ist die Maschine unverzüglich außer Betrieb zu setzen und muss ADE zum Zweck der Erneuerung bzw. Ersatzlieferung in Kenntnis gesetzt werden.

Jede andere Verwendung der Maschine als hier in der Anleitung beschrieben gilt als nicht bestimmungsgemäßer Gebrauch. Die ADE lehnt jede Haftung für den Missbrauch des Gerätes und / oder für Schäden, die daraus verursacht wurden, ab.

1.3 Sicherheitsvorkehrungen und Warnhinweise

Es ist äußerst wichtig, dieses Kapitel aufmerksam und gründlich zu lesen, da es wichtige Informationen über die Risiken für den Bediener enthält, die sich aus einer falschen Verwendung ergeben.

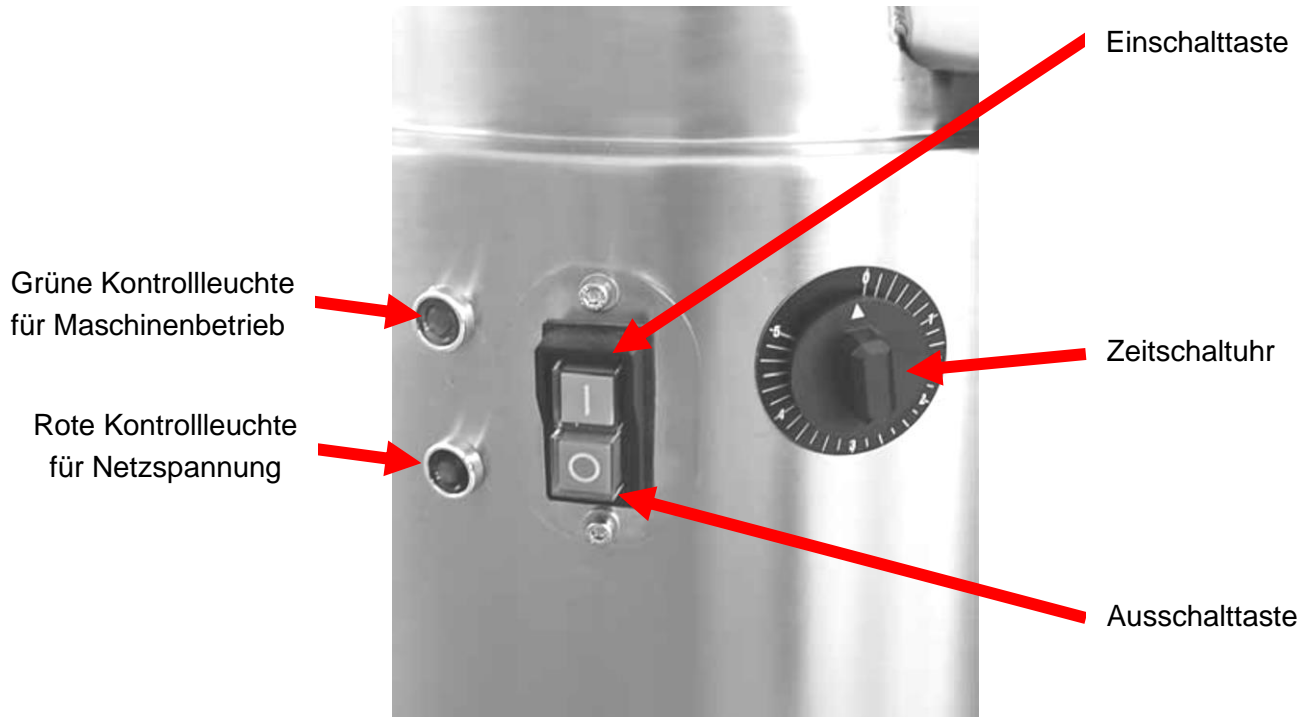
- Die Kartoffelschälmaschine darf nur von vorher geschultem Personal bedient werden.
- Verwenden Sie die Maschine nicht für andere Zwecke als im Kapitel „Bestimmungsgemäßer Gebrauch“ angegebenen.
- Benutzen Sie diese Maschine NICHT, ohne sich vorher von der einwandfreien Funktionstüchtigkeit der Schutzvorrichtungen und anderer Sicherheitseinrichtungen funktionstüchtig sind.
- Es ist dafür Sorge zu tragen, dass Kinder, Unfähige und ungeschultes Personal das Gerät nicht bedienen können.
- Es ist verboten, die Maschine unter Einfluss von Alkohol oder Drogen zu bedienen.
- Verwenden Sie immer individuelle Persönliche Schutzausrüstung, wie rutschfeste Schuhe usw., wie in der Unfallverhütungsvorschriften vorgeschrieben.
- Um die Gefahr des Hängenbleiben an beweglichen Teilen der Maschine zu vermeiden, ist enganliegende Kleidung zu tragen. Lange Haare sind zu einem Zopf zu binden oder unter einem Haarnetz zu tragen.
- Tragen Sie keine Ringe, Armbänder, Ketten, Krawatten und / oder Schals.
- Stellen Sie sicher, dass die Arbeitsbereiche und alle Gänge um die Maschine frei von frei von Hindernissen und ausreichend beleuchtet sind.
- Lassen Sie die Maschine im laufenden Betrieb niemals unbeaufsichtigt.
- Trennen Sie die Maschine bei jedweder Art von Wartungsarbeit vom Stromnetz.
- Wenn Sie ungewöhnliche Geräusche oder Gerüche wahrnehmen, die von der Maschine ausgehen, schalten Sie sie sofort ab, trennen sie vom Stromnetz und informieren Ihren Kundendienst.
- Verwenden Sie die Maschine niemals mit einem beschädigten Stecker oder Kabel. Stellen Sie einen Defekt fest, legen Sie die Maschine unverzüglich still und lassen Sie eine Reparatur durch den Hersteller oder einen der autorisierten Servicepartner vornehmen.
- Das Auswechseln des Stromkabels darf ausschließlich von dazu befugten und ausgebildeten Personen durchgeführt werden.
- Der Hersteller übernimmt keine Verantwortung für Personen- oder Sachschäden, die aus der Missachtung der Nichtbeachtung der Unfallverhütungsvorschriften entstehen.

1.4 Restrisiken

Trotz umfangreicher Sicherungsvorkehrungen an der Maschine bleiben Restrisiken für den Bediener bei der täglichen Arbeit mit der Maschine. Diese treten insbesondere im Bereich der rotierenden Teile auf.

2. ÜBERSICHT ÜBER DIE MASCHINE

2.1 Bedienelemente



2.2 Einfüll-/ Entnahmeöffnungen

Einfüllöffnung



Entnahmeöffnung



2.3 Wasseranschlüsse

Trinkwasseranschluss



Abwasseranschluss
(Lieferung erfolgt ohne „L“-Bogen)



3. AUFSTELLEN UND INBETRIEBNAHME

3.1 Auspacken

Bei Erhalt der Maschine untersuchen Sie die Verpackung und prüfen Sie, ob die Maschine in einwandfreiem Zustand geliefert wurde.

Kontrollieren Sie den Inhalt der Verpackung auf Übereinstimmung mit den Angaben auf dem Lieferschein.

Stellen Sie zudem sicher, dass die Maschine keine eventuell während des Transports entstandenen Schäden aufweist.

Sollte die Kartoffelschälmaschine beschädigt sein, ist dieser Umstand innerhalb von drei Tagen ab dem Datum der Begleitdokumente der Transportfirma unter detaillierter Angabe der festgestellten Schäden schriftlich mitzuteilen.



Verpackungsmaterial sind Wertstoffe und dürfen keinesfalls im Hausmüll entsorgt werden. Erkundigen Sie sich bei den örtlichen Behörden über die Möglichkeiten einer sachgerechten Entsorgung.

Die örtlichen Vorschriften sind bei der Entsorgung unbedingt einzuhalten.

3.2 Lieferumfang

Zum Lieferumfang gehört:

- Kartoffelschälmaschine
- diese Bedienungsanleitung
- ein Gummischlauch (mit Schlauchschelle)

3.3 Aufstellen der Maschine

Beachten Sie bei der Aufstellung der Kartoffelschälmaschine die in den Technischen Daten angegebenen Maße.

Anschluss an das Trinkwasser

Der Kartoffelschäler ist mit einem 1/4 Wasserhahn (12 mm Durchmesser) und Serviceventil ausgestattet. Stellen Sie sicher, dass die Kartoffelschälmaschine so nahe wie möglich an einem Trinkwasseranschluss aufgestellt wird, um den Anschluss an die Wasserleitung zu erleichtern und sicherer zu machen.

Anschluss an das Abwasser

Stellen Sie sicher, dass sich am Aufstellort der Maschine ein Kanalanschluss oder ein Abflussgitter im Boden vorhanden ist. Schließen Sie den Ablauf der Maschine (60 mm Durchmesser) an den Kanalanschluss an. Alternativ können Sie Maschine in der Nähe eines Ablaufgitters aufstellen.



Das ablaufende Wasser kann zu rutschigen Bodenverhältnissen führen. Tragen Sie ausschließlich rutschfestes Schuhwerk.

Anschluss an die Stromversorgung

Die Kartoffelschälmaschine verfügt über einen Schuko-Stecker. Überprüfen Sie, ob das vorhandene Stromnetz mit einem geeigneten Schutzschalter ausgestattet ist und stecken Sie den Stecker in die Steckdose.



Vor dem Anschließen an die Stromversorgung ist sicherzustellen, dass die örtliche Stromversorgung und Stromfrequenz mit den auf dem Typenschild der Maschine deklarierten Angaben übereinstimmen.

Bei Nichtübereinstimmung darf die Maschine nicht angeschlossen werden, da es sonst zu Beschädigungen an der Maschine und zu Bränden führen kann!

Stellen Sie sicher, dass die verwendete Steckdose über einen Fehlerstromschutzschalter (FI) abgesichert ist. Vergewissern Sie sich, dass das Erdungssystem einwandfrei funktioniert.

Beim Anschluss ist darauf zu achten, dass das Anschlusskabel so verlegt wird, dass es keine Gefahr zum Stolpern oder Fallen birgt.

3.4 Elektrische Sicherungen

Die Kartoffelschälmaschine hat die folgende Sicherheitsvorrichtungen:

- Magnetsensor an der dem Deckel der Einfüllöffnung, ob der Deckel geschlossen ist.
- Magnetsensor zur Kontrolle, ob der die Klappe des Ausgusses geschlossen ist.
- Die Kartoffelschälmaschine stoppt automatisch bei Stromausfall. Starten Sie die Maschine erneut, sobald der Stromausfall beendet ist.



Sämtliche Sicherungen sind fest mit der Maschine montiert und dürfen nicht entfernt werden. Eigenmächtig an der Maschine ausgeführte Änderungen machen aus ihr ein gefährliches Gerät.

Benutzen Sie das Gerät nur für die vorgesehenen Einsatzbereiche. Der unsachgemäße Gebrauch und der Einsatz des Geräts für nicht vorgesehene Zwecke können Risiken für die Sicherheit und Gesundheit von Personen sowie wirtschaftliche Schäden herbeiführen.

Der Hersteller lehnt jede Haftung für Schäden ab, die durch den unsachgemäßen Gebrauch des Geräts, durch Nichteinhaltung der Angaben in dieser Bedienungsanleitung und durch Manipulierung oder Änderungen am Gerät ohne seine formale Genehmigung verursacht worden sind.

3.5 Abnahmeprüfung

- Überprüfen Sie, ob sämtliche Komponenten der Kartoffelschälmaschine korrekt montiert wurden.
- Schließen Sie den Deckel und die Klappe der Entnahmeöffnung.
- Stecken Sie den Stecker in die Steckdose.
- Die Ein- und Ausshalter betätigen und kontrollieren, ob sich die Maschine tatsächlich ein- und ausschalten lässt.
- Überprüfen Sie die Drehrichtung des Schleiftellers (Entgegen dem Uhrzeigersinn).
- Überprüfen der Zeitschaltuhr. Nach Ablauf sollte die Maschine automatisch stoppen.
- Überprüfen, ob sich die Maschine bei Öffnen des Deckels ausschaltet. Nach dem Schließen des Deckels darf die Maschine nicht wiederanlaufen. Hierzu muss erst der Einschalter betätigt werden.
- Überprüfen, ob sich die Maschine bei Öffnen der Ausgussöffnung ausschaltet. Nach dem Schließen der Klappe darf die Maschine nicht wiederanlaufen. Hierzu muss erst der Einschalter betätigt werden



Sollten Sie Funktionsstörungen feststellen, setzen Sie die Maschine sofort außer Betrieb, kennzeichnen Sie sie gut sichtbar als „DEFEKT“ und informieren Sie Ihren Servicepartner!

4. GEBRAUCH DER KARTOFFELSCHÄLMASCHINE



Wenn die Maschine läuft, muss der Bediener bei der Maschine sein. Maschine niemals unbeaufsichtigt laufen lassen.

1. Schließen Sie die Klappe der Entnahmeöffnung und verriegeln Sie diese.
2. Öffnen Sie den Deckel der Einfüllöffnung. Füllen Sie die zu verarbeitenden Produkte schrittweise in die Maschine. Achten Sie darauf, die Kartoffeln nicht höher als den seitlichen Schleifbelag zu stapeln. Schließen Sie anschließend den Deckel und verriegeln Sie ihn.
3. Öffnen Sie den Wasserhahn, der sich an der Rückseite der Maschine unterhalb des Deckels befindet.
4. Stellen Sie die Zeitschaltuhr / den Timer auf die gewünschte Zeit ein.
5. Starten Sie die Maschine mit der Einschalttaste.
6. Die grüne Kontrollleuchte zeigt den Maschinenbetrieb an.
7. Am Ende des Vorgangs schaltet sich die Maschine automatisch ab.
Hinweis: Um die Maschine vor Beendigung des Zyklus anzuhalten, genügt es, die STOP-Taste zu drücken.
8. Schließen Sie den Wasserhahn.
9. Zum Entladen des Produkts öffnen Sie die Klappe der Entnahmeöffnung. Halten Sie die Klappe mit der rechten Hand geöffnet, während Sie mit der linken Hand die Einschalttaste drücken. Durch die Rotation / Zentrifugalkraft entlädt sich die Maschine.



Dabei NIEMALS die Hand IN die Maschine stecken. Es besteht Verletzungsgefahr.

10. Sobald das Entladen beendet ist, lassen Sie die Einschalttaste los und die Maschine stoppt.

5. REINIGUNG UND WARTUNG



Vor der Reinigung / Wartung den Netzstecker ziehen und die Maschine vom Stromnetz trennen!

Reinigen Sie die Kartoffelschälmaschine sowie auch die Teile niemals in der Geschirrspülmaschine!

Keinesfalls darf die Maschine oder auch Teile davon mit einem Wasserstrahl oder Hochdruckreiniger gereinigt werden!

Unter keinen Umständen scheuernde oder auf unterchlorig saurem Natron basierende Reinigungsmittel verwenden, da dies die Oberfläche der Maschine nachhaltig beschädigen kann.

Es ist strengstens verboten, die Kartoffelschälmaschine mit Produkten zu reinigen, welche die Gesundheit des Bedieners bzw. der Kunden schädigen können. Beim Reinigen ausschließlich Produkte mit einem pH-Wert von 7-8 verwenden.

5.1 Reinigung

Reinigen Sie das Gerät am Ende eines jeden Arbeitstages.

Jeder Teil der Kartoffelschälmaschine, der mit dem Produkt / Lebensmittel in Berührung kommt, muss sorgfältig gereinigt werden.

Die Maschine muss innen und außen gereinigt werden, da die Säuren und die Reste der Kartoffeln die Maschine ernsthaft beschädigen können.

5.2 Wartung

Antriebsriemen

Der Antriebsriemen muss nicht reguliert werden. Im Allgemeinen muss der Riemen alle drei bis vier Jahre ausgetauscht werden. Wenden Sie sich in diesem Fall an den Maschinenhersteller oder die autorisierte Servicestelle.

Standfüße

Die Füße können sich mit der Zeit abnutzen und ihre Elastizität verlieren, wodurch die Maschine Stabilität verlieren kann. Ersetzen Sie in diesem Fall die Füße.

Stromkabel

Überprüfen Sie regelmäßig die Unversehrtheit des Stromkabels. Wenden Sie sich in diesem Fall an den Maschinenhersteller oder die autorisierte Servicestelle.

Neben den vorstehenden Wartungspunkten gibt es lediglich außerordentliche Wartungen in Form von defekten Teilen. Wenden Sie sich in diesem Fall an den Maschinenhersteller oder die autorisierte Servicestelle.

6. SCHULUNG

Während der Installation der Kartoffelschälmaschine muss der volljährige Bediener der Maschine in Sachen Gebrauch – Reinigung – Instandhaltung ausreichend geschult werden, wobei vor allem auf die aus einem unsachgemäßen Gebrauch entstehenden Gefahren berücksichtigt werden müssen.

Die Schulung muss von jener Person vorgenommen werden, die mit der Installation der Maschine betraut wurde und die über hinreichende Kenntnisse bezüglich der EG-Normen im Maschinenbau verfügt.

7. ENTSORGUNG



Elektro-Altgeräte gehören nicht in den Hausmüll. Geräte mit dieser Kennzeichnung dürfen nicht über den Restmüll entsorgt, sondern müssen der Wiederverwertung zugeführt werden.

8. GARANTIE

ADE wird dieses Produkt reparieren oder ersetzen, wenn es innerhalb von 1 Jahren vom Verkaufsdatum (Kaufbeleg ist erforderlich) durch mangelnde Arbeitsqualität oder defektes Material versagt hat.

Alle beweglichen Teile wie z.B. Schleifeinsätze, Anschlussleitungen etc. sind hiervon ausgenommen. Die Garantie umfasst keine äußeren normalen Abnutzungs- und Verschleißerscheinungen oder durch Unfall oder Missbrauch verursachte Beschädigungen.

Für Geräte, die durch Unbefugte geöffnet wurden, greift die Garantie nicht.

Die gesetzlich geregelten Rechte des Kunden werden durch diese Garantievereinbarung in keiner Hinsicht angegriffen.

Für Reklamationen ist der Händler zuständig, bei dem Sie die Maschine gekauft haben.

9. TECHNISCHE DATEN

Modell	KSM8	KSM20
Behältervolumen	8 kg	20 kg
Verarbeitungsmenge / Stunde	bis zu 100 kg	bis zu 200 kg
Abmessungen:		
Breite:	32 cm	45 cm
Tiefe:	42 cm	55 cm
Höhe:	80 cm	95 cm
Eigengewicht ca.	26 kg	41 kg
Gewicht inkl. Verpackung	30 kg	45 kg
Stromart	230 V, 50 Hz	230 V, 50 Hz
Leistung	0,44 KW	0,8 KW
Umgebungsbedingungen		
Min. Temp. (°C)		+4°C
Min. Temp. (°C)		+45° C
Max. RH (%)	90% (nicht kondensierend)	

Optionales Zubehör:

Bezeichnung	Artikel-Nr.
Untertisch mit Filter für KSM8	Z4354
Untertisch mit Filter für KSM20	Z4348



10. KONFORMITÄTSERKLÄRUNG

ADE



EG-Konformitätserklärung

Hersteller: ADE Germany GmbH
Neuer Höltigbaum 15
22143 Hamburg

Person, die bevollmächtigt ist,
die technischen Unterlagen
zusammenzustellen: ADE Germany GmbH
Neuer Höltigbaum 15
22143 Hamburg

Typ/Model: Kartoffelschälmaschine
KSM

Seriennummern:

KSM8-230	62349-xxxxxxx-00001	bis	62349-xxxxxxx-99999
KSM20-230	62227-xxxxxxx-00001	bis	62227-xxxxxxx-99999

Der o.a. Hersteller erklärt in alleiniger Verantwortung, dass die o.a. Maschine den Anforderungen der nachstehenden EG-Richtlinien in der jeweils geltenden Fassung entspricht:

2006/42/EG	Maschinenrichtlinie	(OJ L 157, 09.06.2006, p. 24 – 86)
2014/30/EU	EMV-Richtlinie	(OJ L 96, 29.03.2014, p. 79 – 106)
2011/65/EU	RoHS-Richtlinie	(OJ L 174, 01.07.2011, p. 88 – 110)

Die Richtlinie 2014/35/EU wird gem. Anhang I Nr. 1.5.1 MRL 2006/42/EG hinsichtlich ihrer Schutzziele eingehalten.

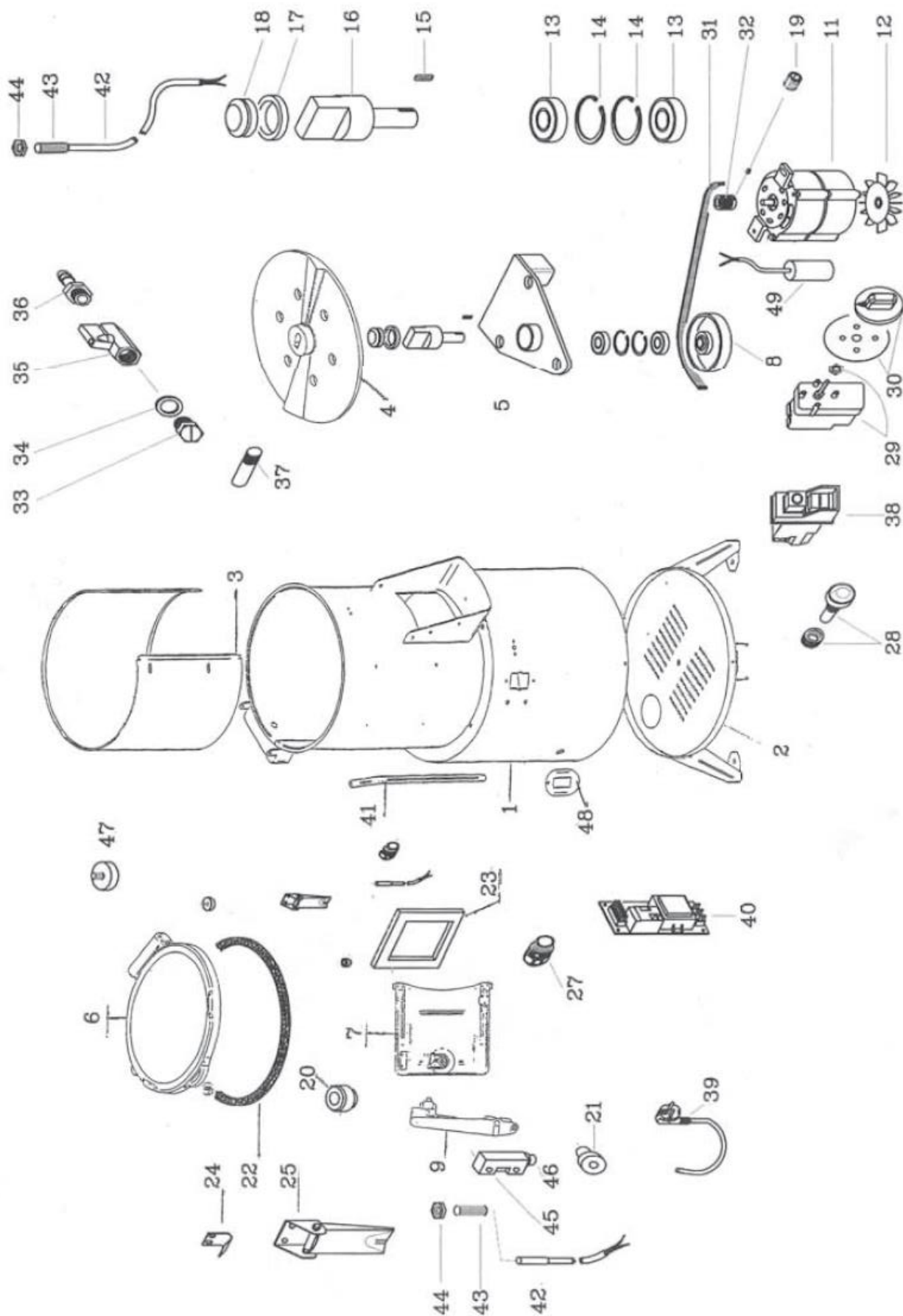
Diese Erklärung bezieht sich nur auf die Maschine in dem Zustand, in dem sie in Verkehr gebracht wurde. Die Erklärung verliert Ihre Gültigkeit, sobald an der Maschine eine nicht mit dem Hersteller abgestimmte Änderung vorgenommen wird.

P. Mack
Geschäftsführer

Hamburg, 27.02.2023
Ort, Datum

11. Explosionszeichnungen

KSM8 / KSM20



12. Stücklisten

KSM8 / KSM20

Nr.	Bezeichnung	Anzahl
1	RAHMEN AUS ROSTFREIEM STAHL	1
2	BASIS	1
3	SCHLEIFEINSATZ SEITENWAND	1
4	KOMPLETTE BODENPLATTE	1
5	MOTORHALTERUNG	1
6	(KOMPLETTER) DECKEL	1
7	TÜR	1
8	RIEMENSCHLEIBE	1
9	HEBEL ZUM ÖFFNEN/SCHLIESSEN DER TÜR	1
11	MOTOR	1
12	MOTOR-LÜFTER	1
13	LAGER	2
14	FLEXIBLER RING	2
15	SCHLÜSSEL	1
16	ANTRIEBSWELLE	1
17	ÖLDICHTUNG	1
18	V-RING	1
19	SCHRAUBE M6	1
20	TÜRVERSCHLUSS	1
21	VERSCHLUSSHEBEL	1
22	DECKELDICHTUNG	1
23	TÜRDICHTUNG	1
24	VERRIEGELUNGSHAKEN	1
25	VERRIEGELUNGSKLEMME	1
27	KABELVERSCHRAUBUNG	1
28	LED-LEUCHE	2
29	ZEITSCHALTUHR	1
30	SKALA UND DREHKNOPF FÜR ZEITSCHALTUHR	1
31	MULTIGRIP-RIEMEN	1
32	RIEMENSCHLEIBE KLEIN	1
33	KAPPE WASSEREINLASS	1
34	DICHTUNG WASSEREINLASS	1
35	WASSERHAHN	1
36	WASSERANSCHLUSS	1
37	ABDECKUNG KERNSTIFT	2
38	SCHALTER EIN/AUS	1
39	NETZSTECKER mit ANSCHLUSSLEITUNG	1
40	STEUERELEKTRONIK (PLATINE)	1
41	MIKROKABEL	1
42	MIKROSCHALTER TÜR / DECKEL	2
43	ABDECKUNG MIKROSCHALTER	2
44	MUTTER MIKROSCHALTER	2
45	TÜR-MAGNET	1
46	ZYLINDRISCHER MAGNET	1

47	DECKELMAGNET	1
48	ABDECKUNG V.230	1
49	KONDENSATOR V.230	1

13. SCHALTPLÄNE

Stromlaufplan

- einfügen -

Händler:

Hersteller:

ADE Germany GmbH
Neuer Höltigbaum 15
22143 Hamburg / Germany
 +49 40 432 776 - 0
 +49 40 432 776 - 10
 info@ade-germany.de
 www.ade-germany.de